



# AI Voice Recorder S01

## ユーザーマニュアル

Wooask S01をご購入いただきありがとうございます。

本製品をご使用になる前に、当マニュアルをよく読み、今後の参考のために大切に保管してください。

### 目次

① 本体概要	.....	P1
② 同梱物の確認	.....	P1
③ 充電のしかた	.....	P2
④ 電源の入れ方 / 切り方	.....	P2
⑤ 専用アプリのダウンロード	.....	P2
⑥ アカウント作成の方法	.....	P2
⑦ オフライン対応言語のダウンロードの方法	.....	P3
⑧ オンライン版をオフライン版へ変更する方法	.....	P3
⑨ オンラインモード / オフラインモードの違いについて	.....	P4
⑩ 600分の文字書き出し保証について	.....	P4
⑪ 本体とアプリの同期方法	.....	P4
⑫ 3つの録音モードについて	.....	P5
⑬ 同時通訳モードの使い方	.....	P5
⑭ 録音のみモードの使い方	.....	P6
⑮ クイック録音モードの使い方	.....	P7
⑯ 録音+書き換えモードの使い方	.....	P8
よくあるご質問	.....	別紙

### ① 本体概要



- ① 電源ボタン
- ② マイク
- ③ サイドボタン  
イヤホン再生する際に使用  
※別途 取扱説明書53P参照  
※別紙 よくあるご質問参照
- ④ LEDライト
- ⑤ USB端子
- ⑥ 背面クリップ

### ② 同梱物の確認

- Wooask S01本体
- 取扱説明書
- USB Type-C ケーブル
- 外装箱
- 保証書
- オフラインカード  
(オフライン版をご購入いただいた方のみ)

### ③充電方法

本体のUSB端子にUSB Type-C ケーブルを接続して充電してください。接続すると本体のLEDが点灯します。



赤色の点滅:充電30%未満

充電残量	本体のLED
30%未満	赤く点滅
30%以上	赤く点灯
40%以上	白く点灯
充電満了	消灯

### ④電源の入れ方・切り方

#### ①電源の入れ方

本体上部の電源ボタンを長押しすると、電源が入りLEDが点灯します。

#### ②電源の切り方

電源ボタンを長押しすると、LEDが赤色に点滅後、消灯します。



操作手順	電源ボタン	本体のLED
① 電源オン	長押し(3秒)	白く点灯
② 電源オフ	長押し(3秒)	→  赤の点滅から消灯

#### MEMO

20秒間操作が行われない場合、LEDは自動消灯します。電源ボタンを再度押すとLEDが点灯し本体が起動します。

### ⑤専用アプリのダウンロード

「AlvRecorder」 ダウンロード方法



右のQRコードを読み取ってアクセス、または各アプリストアで「alvrecorder」と検索してアプリを取得してください。



### ⑥アカウント作成方法

専用アプリを取得後、新規アカウントの作成が必要です。

- ① アプリを起動し、【新規登録する】をタップ。
- ② メールアドレスを入力し、【新規登録する】をタップ。
- ③ パスワードを入力し、【パスワードを設定】をタップ。
- ④ すべての録音画面に移行したら登録が完了です。



## ⑦オフライン言語ダウンロード方法

※この操作はオフライン版をご購入された方が対象です。ダウンロード前に必ずお読みください。

- ⑥の画面に表示されている【**購入**】をタップすると、有償サービス画面に移行します。  
オフライン言語のダウンロードに追加費用は発生しませんので、購入しないようご注意ください。

オフラインコードは1コードにつき、1機種のみダウンロードが可能となっております。  
別機種でのオフラインコードは引継ぎはできません。

- 1 トップ画面下部の【マイページ】をタップ。
- 2 【オフライン管理】をタップ。
- 3 【オフラインコインカードを利用する】をタップ。
- 4 Wooaskパッケージに同梱された青いカードのスクラッチを削り、印字されているコードを入力。
- 5 コードを入力後、【コインを購入】をタップ。
- 6 オフライン言語の一覧が表示されますので、【ダウンロード ↓】をタップし、ダウンロードしてください。



Wooask S01オンライン版を購入いただいた方が対象の操作方法です。  
アプリ上でオフライン言語を購入することが可能です。

## ⑧オンライン版をオフライン版へアップデートする方法

※この機能は有償オプションです。ご購入前に必ずお読みください。(オンライン版を購入いただいた方が対象の操作方法)

- ・オフライン翻訳対応パッケージは(英語、中国語、ドイツ語、日本語、スペイン語、フランス語、ロシア語、韓国語)の8か国語対応しています。
- ・オフライン翻訳言語パッケージは他のデバイスへのデータ移行はできません。
- ・オフライン翻訳言語パッケージは購入が完了すると返金ができません。

- 1 トップ画面下部の【マイページ】をタップ。
- 2 【オフライン管理】をタップ。
- 3 【トップアップ】をタップ。
- 4 【6か月】【1年】【永続】のいずれかを選択し、【入金する】をタップ。
- 5 入金完了後、【言語のダウンロード・オフライン書換えの購入】をタップし、オフライン言語のダウンロードを完了してください。





## ⑨ オンラインモード・オフラインモードの違いについて

Wooask S01の3つの録音モード(同時通訳・録音のみ・録音+文字起こし)は、オンラインモードとオフラインモードでの使用が可能です。

### オンラインモード:

月間600分までの文字起こしが可能です。

時間超過分および有効期限以降のオンライン書き出しのご利用は有償サービスとなりますので、アプリにてご確認ください。→4ページ目の【@600分文字書き出し保障について】を参照。

### オフラインモード:

文字起こし・翻訳は無償でご利用いただけます。オフライン対応言語は現在8言語となります。

オフライン対応言語:英語、日本語、中国語、ドイツ語、スペイン語、フランス語、ロシア語、韓国語

	オンラインモード	オフラインモード
 同時通訳	時間の消化あり。	翻訳前と翻訳後の言語がオフライン対応言語に該当する場合は時間の消化はありません。
 録音のみ	時間の消化あり。	オフラインモードでの使用が不可。
 録音+文字起こし	時間の消化あり。	オフライン対応言語に該当する場合は時間の消化はありません。 ※保存したデータを別の言語に書き換えを行う場合は、オフライン対応言語に関らず、時間は消化します。

## ⑩ 600分文字書き出し保証について

初めてWooask S01とアプリを同期した時点から1年間の有効期限が決まります。

- 1 本体とアプリを同期後、【マイページ】をタップ。
- 2 マイページ画面より【書き出し残り時間】の箇所をタップ。



### MEMO

**書き出し残り時間が0分と表示されている場合:**  
ボイスレコーダーとアプリをペアリングしてください。  
ペアリング後に時間が反映します。

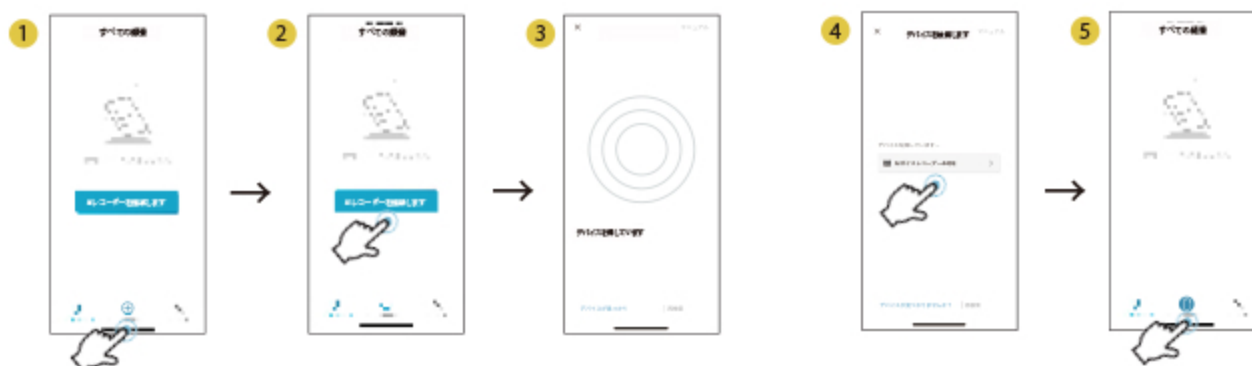
**月600分を消化しない場合:**  
残り時間は次月に繰り越しされません。

**月600分を超過した場合/有効期限が過ぎた場合:**  
時間をチャージする必要があります。  
充電カードの画面【入金する】よりチャージを行ってください。

## ⑪ 本体とアプリの同期方法

新規アカウントを作成後、本体とアプリを同期します。

- 1 アプリを起動し、【デバイスを接続します (+)】をタップ。
- 2 【AIレコーダーを接続します】をタップ。  
※本体のランプが白く点灯し、スマートフォンのBluetooth設定がオンになっていることを確認してください。
- 3 アプリが本体の検知を始めます。
- 4 本体のコードが表示されます。  
コードをタップし、同期が完了します。
- 5 同期の完了後、【 (i) 】が表示されます。



上記の手順で本体の操作とLEDの状態を確認してください。

操作手順	電源ボタン	本体のLED
1 電源オフ	操作不要	● 消灯
2 電源オン	長押し(3秒)	●→○ 消灯から白く点灯
3 待機	操作不要	○ 白く点灯
4 待機	操作不要	● 青く点灯
5 待機	操作不要	●→● 青の点灯から消灯

### MEMO

20秒間操作が行われない場合、LEDは自動消灯します。  
電源ボタンを再度押すとLEDが点灯し本体が起動します。

## ⑫ 3つの録音モードについて

※Wooask S01の翻訳、テキスト化の機能にはスマホアプリが必須です。



同時通訳

録音中の音声をリアルタイムで翻訳します。  
アプリ画面上で元の言語と翻訳言語の2つがテキスト化できます。  
→ 使い方は6ページ目へ



録音のみ



瞬時に音声の録音・保存ができます。  
保存後の音声データはテキスト化できます。  
→ 使い方は7ページ目へ




録音+文字起こし

録音しながら設定した言語の音声のみ、  
リアルタイムでテキスト化できます。  
→ 使い方は8ページ目へ

## ⑬ 同時通訳モードの使い方

- 1 トップ画面下部の【録音】をタップ。
- 2 【同時通訳】モードをタップ。
- 3 右上の【Wi-Fi】をタップし、「 オンライン」または「 オフライン」へ切り替えます。


※オフラインへ切り替える場合はオフライン言語のダウンロードが必要となります。  
→ダウンロードの方法は3ページ目へ

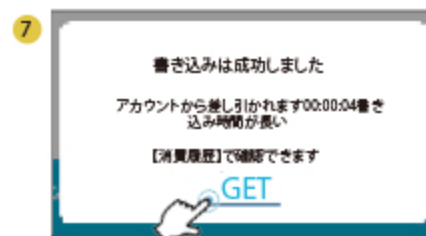
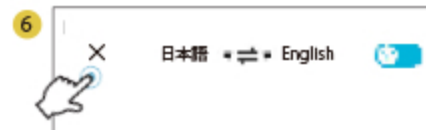
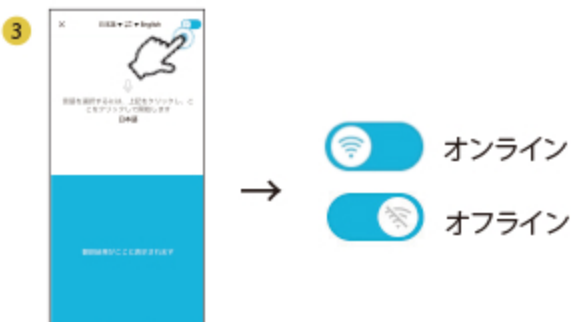
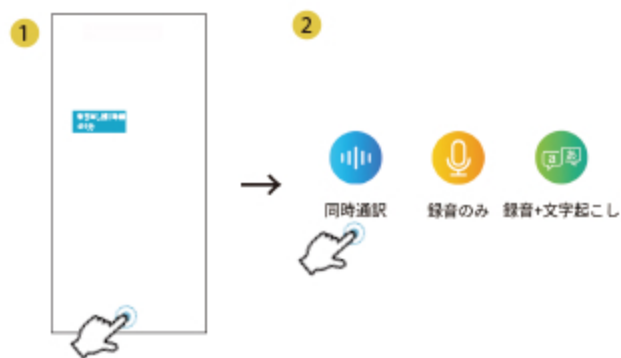
- 4 翻訳する言語と翻訳したい言語を選択します。
- 5  をタップすると録音が始まります。

- 6 画面右上の【×】をタップすると録音が終了します。

- 7 【GET】をタップすると「オーディオファイル」に保存されます。

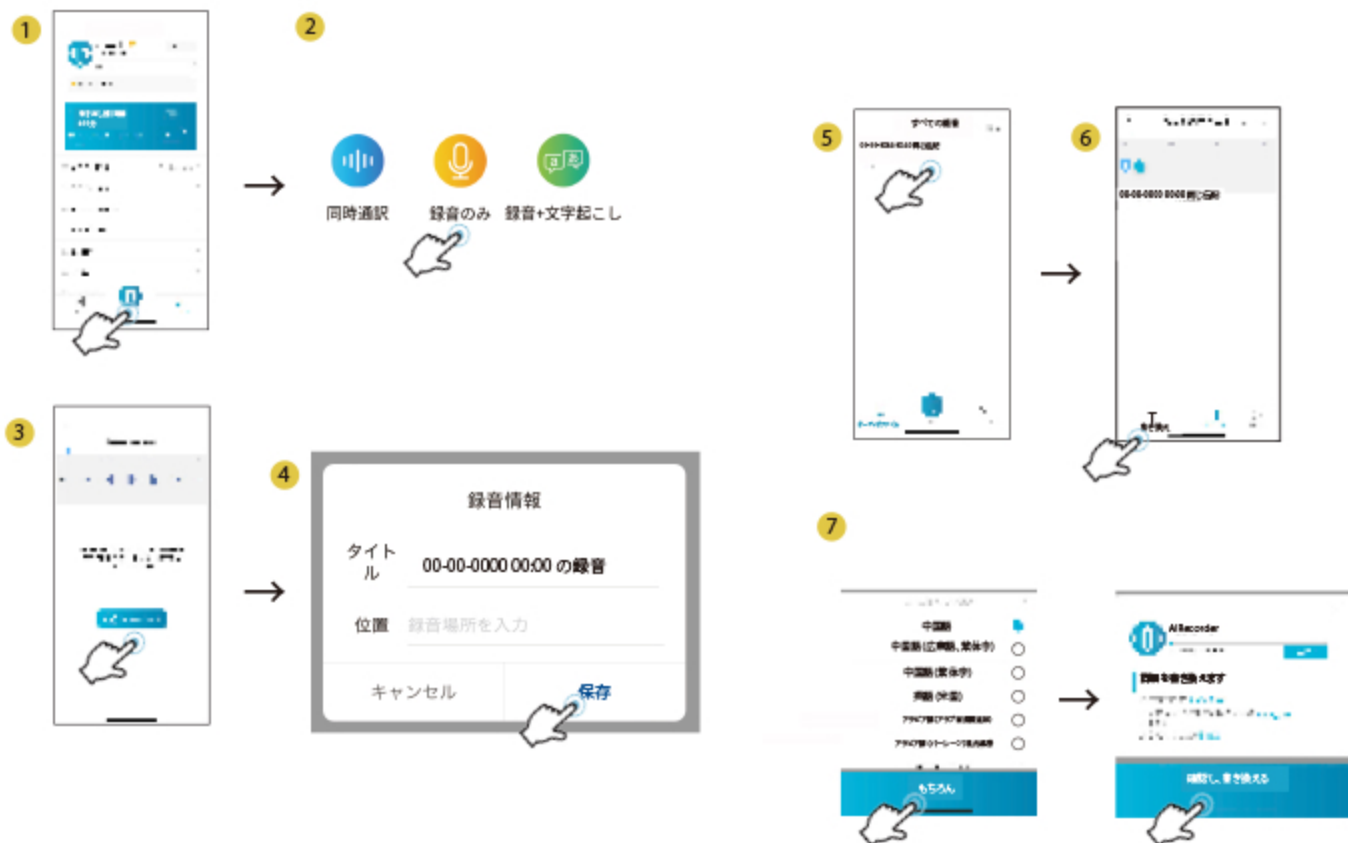
- 8 保存したデータは、「オーディオファイル」に保存されます。対象のファイルをタップすると画面が切り替わります。

- 9 画面右上の【】をタップすると、テキストファイルやWord形式での書き出しが可能です。




## ⑭ 録音モードの使い方

- 1 トップ画面下部の【録音】をタップ。
- 2 【録音のみ】モードをタップすると録音が始まります。
- 3 録音を終了するには、【録音を終了します】をタップ。
- 4 【保存】をタップすると、オーディオファイルに保存されます。
- 5 オーディオファイルより、対象のファイルをタップすると画面が切り替わります。
- 6 音声データをテキスト化するには画面下部の【書き換え】をタップ。
- 7 言語を選択し【もちろん】をタップし、【確認し、書き換える】をタップ。
- 8 数分後、テキストが表示されます。



## ⑮ クイック録音モードの使い方

本体のみで音声を録音した後、アプリと接続することで保存した音声をテキスト化が出来るモードです。

- 1 本体の電源ボタンを3秒間押し続けるとLEDライトが白色に点灯します。
- 2 電源ボタンを再度押すとLEDライトが緑色に点灯し録音が始まります。
- 3 終了するには電源ボタンを押しLEDライトが緑色から白色に切り替わります。
- 4 アプリと同期し、オーディオファイルをタップすると録音したデータが転送待ちになっているので、をタップし、転送が完了します。

< クイック録音モードのボタン操作 >

操作手順	電源ボタン	本体のLED
1 電源オン	長押し(3秒)	○ 白く点灯
2 録音開始	1回押す	● 緑に点灯
3 録音終了	1回押す	●→○ 緑から白に点灯

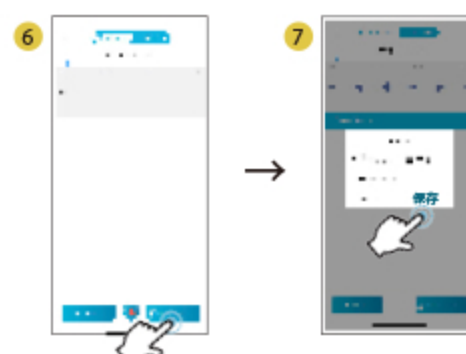
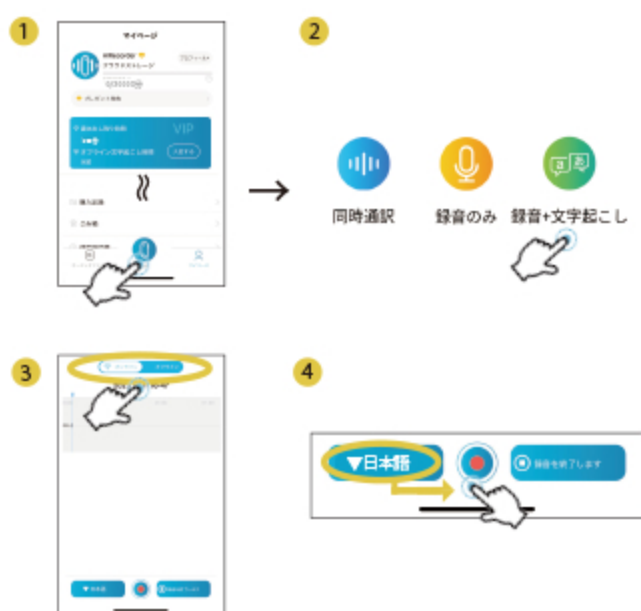
### MEMO

20秒間操作が行われない場合、LEDは自動消灯します。電源ボタンを再度押すとLEDが点灯し本体が起動します。



## ⑩録音＋書き換えモードの使い方

- 1 トップ画面下部の【録音】をタップ。
- 2 【録音＋書き換え】モードをタップ。
- 3 右上の【Wi-Fi】をタップし、「オンライン」または「オフライン」へ切り替えます。  
※オフラインへ切り替える場合はオフライン言語のダウンロードが必要となります。  
 →ダウンロードの方法は3ページ目へ
- 4 言語を選択し、画面下部の赤いボタンをタップ。
- 5 青いバーに「自動書き換え中…」と表示がされたら録音が始まるので、本体に音声を吹き込みます。
- 6 【録音を終了します】をタップすると録音が終了します。
- 7 【保存】をタップすると「オーディオファイル」に保存されます。
- 8 保存したデータは、「オーディオファイル」に保存されます。対象のファイルをタップすると画面が切り替わります。
- 9 画面右上の【共有】をタップすると、テキストファイルやWord形式での書き出しが可能です。



### MEMO

- 日本語の音声を吹き込む際は 4 の操作にて、日本語を選択してください。  
吹き込む音声は日本語、4 の操作が英語の設定の場合は文字起こしはされません。
- 8 の保存したデータは違う言語に変換(文字起こし)することはできません。



## よくあるご質問

Q: 充電しても本体のLEDが点灯しない

A: 本体の充電が満了の場合、LEDランプは消灯します。  
また、2ページ目の【③充電方法】をご確認の上、操作をお試しく下さい。

Q: 本体と同期できません。

A: デバイスのBluetooth設定をオンにした状態で、アプリ経由にて同期を行う必要があります。  
また、5ページ目の【⑩本体とアプリの同期方法】をご確認の上、操作をお試しく下さい。

Q: オフライン言語のダウンロードが完了できません。

A: 言語のダウンロードには最低2Gのメモリーが必要です。デバイスのメモリー残量をお確かめの上、ダウンロードを再度お試しく下さい。

Q: スマートフォンの機種変更をしたらオフラインコードが使用できなくなった。

A: スマートフォン1台につき、1つのコードが必要なため、コードの引継ぎができない仕様です。

Q: オフラインコードを入力すると「すでに利用されたコードです」と表示されてダウンロードできない。

A: 既にオフラインコードを入力している可能性がございます。  
また、3ページ目の【⑦オフライン言語のダウンロードのしかた】の⑥に記載の  
オフライン言語が【ダウンロード Ⓣ】表示になっているかをお確かめの上、ダウンロードしてください。

Q: Wooask 本体をアプリと同期せずに使用は可能か。

A: 本体単体での使用は可能です。  
7ページ目の【⑩クイック録音モードの使い方】をご確認の上、操作を行ってください。

Q: クイック録音モードで保存した音声アプリ反映されない。

A: 本体が正常に動作されているかご確認ください。  
また、7ページ目の【⑩クイック録音モードの使い方】をご確認の上、操作を行ってください。

Q: 録音のみモードをオフラインで使用したい。

A: 録音のみモードはオフラインで使用できない仕様です。  
詳しくは、4ページ目の【⑨オンラインモード・オフラインモードの違いについて】をご確認ください。

Q: 時間差で文字起こしがされるのですが故障でしょうか。

A: ご使用のデバイスや通信環境により文字起こしの表記に時間差が生じる場合がございます。

Q: 正確な文字起こしが出来ない ・ 文字起こしが途中で途切れてしまう。

A: 音声を発する機器(テレビ・PCなど)や映像(映画・youtubeなど)によって雑音が入ると文字起こしが、希望の精度に達しない場合がございます。  
本体が音声を聞き取りやすい音量、環境や機器、または映像などをご用意いただき、再度お試しく下さい。  
不安定な通信完了ですと文字起こしが中断される可能性がございます。  
wifi環境をお確かめの上、再度操作を行ってください。

また、会議での使用の際、Wooaskの配置距離によって音声が入りすぎると、複数人が同時に話してしまうと、文字起こしする際にアプリがフリーズし、正確な文字起こしができない場合がございます。  
アプリ上に瞬時に文字起こしされる同時通訳モード、または録音+書き換えモードを起動した上で、Wooaskの配置位置を調整してください。

## よくあるご質問

Q: 充電しても本体のLEDが点灯しない

A: 本体の充電が満了の場合、LEDランプは消灯します。  
また、2ページ目の【③充電のしかた】をご確認の上、操作をお試しください。

Q: アプリで保存したデータをパソコンで確認する方法。

A: アプリで保存した録音データをクラウド上で確認ができます。

- 1 URL : <http://rec.woask.com/> へアクセスし【 ログイン 】をクリック。
- 2 アプリ上で登録したメールアドレスとパスワードを入力。
- 3 【 ログイン 】をクリック
- 4 【全てのオーディオ】をクリックすると、保存したデータの一覧が表示されます。
- 5 【🔍】をクリックすると、ファイルの詳細が確認できます。



Q: スマートフォンではなく、PCでの文字起こしや翻訳機能は利用は可能ですか。

A: PCでのご利用はできない仕様となっておりますが、アプリで保存したデータはPC上での閲覧が可能となります。

Q: 保存データの削除はどのように行いますか。

A: オーディオファイル画面より、該当のデータを左にスライドし【削除】をタップします。

Q: ユーザーマニュアルとアプリの表記が異なる。

A: 定期的にアプリのアップデートを行っております。  
アップデートのタイミングにより、同梱しているユーザーマニュアルと表記が異なる場合がございますので、ご了承ください。

## お問い合わせ先

ウェザリー・ジャパン株式会社  
メールでの問い合わせ: [inquiries@weatherly.jp](mailto:inquiries@weatherly.jp)  
(営業時間 10:00~17:00 土日祝日を除く)

お問い合わせ先QRコード

